

Analyse chorale de la représentation



Après s'être familiarisés avec les méthodes d'analyse de la représentation, Jean-Pierre Lorient nous guidera dans un parcours de découverte du texte de l'Avare de Molière et de quelques une de ces innombrables mises en scène. Ensuite, nous assisterons à la mise en scène de Valéry Forestier présenté au Grain de Sel de Séné.

Ensemble, nous construirons une mémoire collective et critique de ce spectacle, guidés par un parcours de description. Chemin faisant, nous remonterons le processus de création et rencontrerons des membres de l'équipe artistique pour échanger sur les choix artistiques de la création

Ce stage s'adresse à tous ceux qui se rendent au théâtre : spectateurs, amateurs, enseignants, artistes, programmeurs...

Samedi 8 janvier, jeudi 20 janvier, samedi 22 janvier 2022
sa : 14h00-20h00, jeu : 20h00-23h00 (spectacle)

Grain de Sel - Séné
En partenariat avec Grain de Sel
60€ (+ adhésion)

Complet

Rencontre avec une Costumière



Sous le signe de la rencontre et de la bonne humeur, l'échange nous permettra de dialoguer sur la dramaturgie du costume : Seconde peau de l'acteur comment participe-t-il au jeu ? au mouvement ? Qu'indique le costume ? Que raconte-t-il ? Quel dialogue entre le/la costumier(e) et le/la metteur en scène ?

Dans le cadre de la résidence de création de la compagnie du Commun des mortels au Grain de Sel de Séné, et stimulée par "l'année Molière" impulsée par l'Union régionale de la FNCTA, l'ADEC 56 organise une rencontre avec Barbara Cassier, costumière pour L'Avare de Molière, mis en scène par Valéry Forestier.

Cette soirée s'adresse à tous, que vous veniez poser vos questions ou écouter, que vous pratiquiez ou non le théâtre, la couture...

vendredi 14 janvier 2022

Entrée libre et gratuite de 17h45 à 19h30

Espace Bar - Grain de Sel - Séné

En partenariat avec Grain de Sel - Séné

Parcours mettre en scène



Au gré de deux week-ends, le stage en compagnie de Valéry Forestier proposera aux participants un parcours pour explorer, interroger, imaginer la mise en scène de spectacles de théâtre. Ce stage propose de s'intéresser au point de vue de la mise en scène. Qu'est-ce qu'on maîtrise ? Qu'est-ce qui se fait sans nous ? Quels sont les chemins à disposition dans notre exploration ? Qu'a-t-on à raconter ?

Ce stage s'adresse à tous les metteurs en scène, animateurs d'ateliers et à tous ceux qui s'intéressent à la mise en scène.

Samedi 19 février, dimanche 20 février, Samedi 26 février et dimanche 27 février 2022

sa : 14h00-20h00, di : 10h00-17h00.

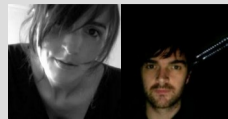
Grain de Sel - Séné

En partenariat avec Grain de Sel - Séné

110 € (+ adhésion)

Encore possible !

Le son dans la création



A la demande de troupes d'amateurs, l'ADEC 56 renouvelle un stage son et réinvite la compagnie Bouche Bée : Anne Contensou et Mickaël Plunian, respectivement metteure en scène et créateur sonore. Ensemble, ils proposent d'expérimenter très concrètement, avec un groupe de stagiaires, la construction d'un univers sonore au théâtre : le choix et la pertinence de l'utilisation d'un son au regard d'une scène, sa captation, son montage, sa

diffusion et son interaction avec le jeu au plateau.

Le sonore donne accès à l'invisible, c'est ce que nous allons expérimenter tout au long de ce stage, en travaillant notamment à partir de textes autour du réel et de l'imaginaire.

Ce stage s'adresse aux metteurs en scène, aux techniciens et à toutes les personnes qui s'intéressent à la création théâtrale.

samedi 5 et dimanche 6 février 2022

sa : 10h00-17h00 - dim : 10h00-17h00

Théâtre du Strapontin - Pont-Scorff

En partenariat avec Le Strapontin - Pont-Scorff

60 € (+ 20€ d'adhésion)

Rencontre sensible « Et nos enfants seront des philosophes rois ».



Ce stage s'adresse à tous les comédiens amateur curieux de plonger dans un univers artistique. Plongez dans l'univers de la création d'Antoine Kahan, adaptée du film Capitaine Fantastique de Matt Ross. Alternant travail de table, improvisations et travaux dirigés sur le plateau, les participants, dirigés par Antoine Kahan, traverseront la pièce qui sera créée avec un groupe d'adolescents le 26 avril au Théâtre de Lorient, dans le cadre d'Eldorado.

vendredi 11, samedi 12 février 2022

+ rencontre avec l'équipe artistique du spectacle Et nos enfants seront des philosophes rois

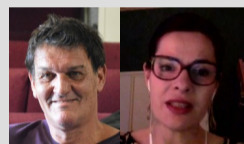
ven : 18h00-22h00, sam : 10h00-19h00

Studio Théâtre de Lorient - Lorient

En partenariat avec le Théâtre de Lorient

60€ (+ adhésion)

A la rencontre d'Antoine Caubet et Carole Thibaut



Après une saison en compagnie d'Antoine Caubet en 2019, et la réalisation du spectacle L'enfant rêve (Hanoch Levin) à ses côtés, l'ADEC 56 est ravie de le retrouver sur scène, dans Un siècle, un spectacle écrit et mis en scène par Carole Thibaut, autrice reçue par la Théâtrothèque la saison dernière !

L'idée est alors de choisir une date de représentation commune (ou pas) de nous rendre au théâtre de la Cité internationale de Paris entre le 7 et 27 février 2022 et de prolonger le spectacle par un échange-retrouvailles avec Antoine Caubet.

Du 7 février 2022 au 26 février 2022

tarifs du spectacle entre 7 et 24 euros

Renseignements / inscriptions pour une réservation groupée : inscription@adec56.org / 02-97-73-96-15

Retrouvez toutes les infos / inscriptions sur :

www.adec56.org

02-97-73-96-15

inscription@adec56.org

Appel à projets du Fonds d'encouragement aux initiatives artistiques et culturelles des amateurs 2022.

Le fonds d'encouragement aux initiatives artistiques et culturelles des amateurs a été conçu pour soutenir les initiatives des amateurs en matière artistique et culturelle. Il cible volontairement ceux qui font le choix de se regrouper pour développer leur pratique de façon autonome et aller ainsi au-delà d'une pratique de cours, de stages ou d'ateliers. Ils s'engagent de ce fait dans une aventure différente faite de projets collectifs au sein desquels leurs choix et leur démarche artistique s'affirment et évoluent à travers l'exploration de nouvelles écritures, de nouvelles disciplines en rencontrant des artistes et/ou des professionnels de la culture .

C'est pour accompagner cette prise de risque et cette évolution en matière de répertoire et/ou de discipline artistique que la Délégation Générale à la Transmission, aux Territoires et à la Démocratie Culturelle apporte son soutien à ces amateurs.

Ce dispositif vise plus particulièrement à :

- Stimuler l'esprit de curiosité et de découverte
- Renforcer l'appropriation des écritures contemporaines
- Favoriser l'expérimentation de nouveaux modes et outils de création numérique ;
- Encourager la volonté d'étoffer sa pratique grâce à des rencontres avec les œuvres et les artistes, des temps de formation, etc.

L'objectif est de vous aider à donner une nouvelle dimension à votre pratique artistique et de franchir une étape significative dans son développement. Il comprend nécessairement le travail avec un artiste et/ou un professionnel de la culture qui ne doit pas être l'intervenant habituel du groupe.

Le projet doit émaner de votre groupe, en partant de vos besoins et de vos envies.

Le projet doit se dérouler au cours de la saison 2022/2023, voire sur deux saisons.

Un volet spécifique "Jeunesse" a été créé afin de favoriser la constitution de groupes de jeunes amateurs désirant développer une pratique collective autonome.

L'ADEC 56 peut vous accompagner dans la rédaction de votre projet, contactez l'équipe quelques semaines avant la clôture de l'appel 😊

A retrouver sur www.adec56.org rubrique Infos conseils.

FEIACA - Ministère de la culture

Clôture de l'appel mardi 15 mars 2022

culture.gouv.fr

mesdemarches.culture.gouv.fr

C'est possible et c'est porteur !

La Tête A la Fenêtre, que vous avez pu découvrir sur la scène du Grain de Sel pendant Effervescences a bénéficié de ce fonds d'encouragement en 2021. Pour accompagner l'appel à candidature et vous encourager à saisir cette opportunité, Côté Jardin a posé 3 questions à Marc Alibert, membre et fondateur de la troupe :

Quelle était au tout départ ta motivation pour ouvrir ton travail à un accompagnement d'artistes ? Est-ce que c'est l'appel ou un vœu plus ancien ?



Si le travail de notre collectif La Tête A la Fenêtre, basé à St Avé, s'inscrit dans la continuité de celui que chaque membre a expérimenté dans ses pratiques en amateur depuis des années (en théâtre, musique, écriture, chant ou graphisme), notre création Libre dedans nous amenait sur des terres inconnues, notamment celle du théâtre documentaire suite à des immersions et des captations sonores. L'ensemble étant en construction, de l'écriture à la musique, de la dramaturgie à la scénographie, il m'a semblé nécessaire de trouver un regard extérieur pour accompagner le projet. Le vœu a clairement devancé l'appel.

Comment s'est fait le choix de la compagnie avec laquelle vous travaillez ? Pourquoi celle là et pas une autre ?

De la rencontre des Frères Pablos, compagnie professionnelle rennaise, autour de leurs spectacles « Ma place à table » puis « Le grand Saut » est née l'idée qu'ils accompagnent notre travail. Leur approche du théâtre documentaire et de la dramaturgie nous attirait.

Leur ouverture très rapide et bienveillante, la proximité géographique de Raoul Pourcelle et de Stéphane Rouxel, tous deux installés à Rennes, et leur disponibilité nous ont permis de solliciter le FEIACA dès février 2021 avec une réponse positive en juin. C'est une chance même si la

rencontre a clairement devancé le montage du dossier d'aide.

En quoi cet accompagnement a déjà transformé votre projet ? As tu un exemple précis d'une découverte d'un savoir-faire qui a poussé votre projet, changé la manière de voir la création en général ou celle-ci en particulier ?

Avec du recul, on peut réellement parler d'une collaboration artistique tant l'engagement des frères Pablos est complet. Ils interrogent le propos et la dramaturgie de chaque scène et respirent chacune de nos propositions musicales et scénographiques. Leurs questions sont justes et directes, les réponses et les choix nous reviennent. Le principe du laboratoire et de la manipulation d'objet sont deux grandes découvertes pour nous. Ce sont trois week-end d'exploration et de manipulation d'objets qu'ils ont animé en lien avec le projet, véritable laboratoire de recherche pour donner sens et vie aux objets, autrement qu'en qualité d'accessoire ou de décor. Un langage commun acquis et une banque d'idées de jeu et d'images qui nous accompagnent au quotidien dans la création !

Rendez-vous :

Libre dedans verra le jour le 25 février 2022 en sortie de résidence au Dôme de St Avé et nous recherchons activement des salles et compagnies qui seraient intéressées pour accueillir le spectacle dès ce printemps et pour la saison 2022/23.

Plus d'infos sur les pages Spectacles à l'affiche du www.adec56.org

JANVIER

S 8

ANALYSE CHORALE DE LA REPRÉSENTATION (1er RDV)
Jean-Pierre Lorient
Grain de Sel - SENE

L 10

CONSEIL D'ADMINISTRATION DE L'ADEC 56

V 14

RENCONTRE AVEC UNE COSTUMIERE
Grain de Sel - SENE

S 15

PROGRAMMATION : L'AMANT
Centre Culturel de l'Escusson - JOSSELIN

J 20

ANALYSE CHORALE DE LA REPRÉSENTATION (2e RDV) - SPECTACLE
Grain de Sel - SENE

S 22

ANALYSE CHORALE DE LA REPRÉSENTATION (3e RDV)
Jean-Pierre Lorient
Grain de Sel - SENE

S 22

PREMIERE : APNEE par Illeto
Théâtre de la Rochette - JOSSELIN

S 29

REUNION INTER-COMMISSIONS DU FESTIVAL
La Rochette - JOSSELIN

FEVRIER

S 5 - D 6

LE SON DANS LA CREATION
Anne Contensou et Mickaël Plunian
Théâtre du Strapontin - PONT-SCORFF

V 11 - S 12

RENCONTRE SENSIBLE « ET NOS ENFANTS SERONT DES PHILOSOPHES ROIS »
Antoine Kahan
Studio Théâtre de Lorient - LORIENT

S 19 - D 20

PARCOURS METTRE EN SCÈNE (1er RDV)
Valéry Forestier
Grain de Sel - SENE

J 24

CONSEIL D'ADMINISTRATION DE L'ADEC 56

S 26 - D 27

PARCOURS METTRE EN SCÈNE (2e RDV)
Valéry Forestier
Grain de Sel - SENE

RETROUVER ANTOINE CAUBET ET CAROLE THIBAUT.
Théâtre de la Cité internationale - PARIS

MARS

S 5

PROGRAMMATION : FAIRE L'AMOUR
Centre Culturel de l'Escusson - JOSSELIN

S 12

REUNION INTER-COMMISSIONS DU FESTIVAL
La Rochette - JOSSELIN

D 20

PREMIERE : UN RICHE, TROIS PAUVRES par La Rumeur
Théâtre de la Rochette - JOSSELIN

S 26

REUNION SELECTION DU FESTIVAL
La Rochette - JOSSELIN

AVRIL

S 2 - D 3

STAGE COMÉDIEN
Anthony Poupard
La Rochette - JOSSELIN

M 6

CONSEIL D'ADMINISTRATION DE L'ADEC 56

S 23

REUNION INTER-COMMISSIONS DU FESTIVAL
La Rochette - JOSSELIN

L'AGENDA DES SPECTACLES

Retrouvez l'agenda des spectacles de théâtre d'amateurs

sur www.adec56.org > Rubrique Réseau des troupes du Morbihan

CONTACTS

Si vous souhaitez être accompagné, échanger sur vos projets, contactez :
Sophie Dalinet contact@adec56.org (vous accueille au centre de ressources, vous accompagne pour vos inscriptions aux stages, vos candidatures au festival)
Anne-Cécile Voisin acvoisin@adec56.org (vous accompagne dans vos projets, vos recherches de textes)
Marie Kergosien mkgosien@adec56.org (vous accompagne dans vos projets, la réservation du Théâtre)

La Théâtrothèque est ouverte du lundi au mercredi de 9h30 à 12h30 et de 14h00 à 18h00. Pour prendre RDV : theatrotheque@adec56.org / 02-97-73-96-15

Le Théâtre de La Rochette est accessible à tous les adhérents pour leurs répétitions et créations lumière du lundi au dimanche.

Un regard extérieur

En septembre, la troupe du Manoir de St Avé a fait appel à l'Adec56 pour un regard critique sur la pièce en cours : à plates coutures de Carole Thibaut.

En début de saison 19/20, six d'entre nous avons décidé de se lancer dans une mise en scène collective ... une grande aventure ! Il nous a fallu beaucoup de persévérance vu le contexte sanitaire et beaucoup de discussions pour nous accorder sur tout. En début de saison 21/22, nous étions au stade de « presque prêts » et nous avons ressenti le besoin d'un regard extérieur, nous avons opté pour l'Adec56.

Arrive « le soir » : non pas une personne mais trois dans l'audience ! La pression monte et le stress se fait sentir. Quelques commentaires des comédiennes et comédiens :

- Je les ai sentis bienveillants et à l'écoute
- C'est bon d'avoir l'avis de personnes extérieures au groupe et donc neutres
- Des échanges constructifs qui nous encouragent à assumer nos choix
- J'ai senti qu'ils étaient attentifs à ne pas perturber ni fragiliser les comédiens-nes
- Il y avait une bonne écoute pendant la pièce et un échange riche en profondeur après
- D'avoir trois regards croisés ça minimise l'effet « jugement »

Quatre jours plus tard, nous retravaillons pour prendre en compte tous ce qui a été dit aussi bien par les représentants de l'Adec56 que par nous puisque l'échange informel a fait émerger les questions que nous n'avions pas encore verbalisées. Merci à Anne Cécile, Aurélie et Christophe.

Raymonde Butterworth,
Théâtre du Manoir - Saint-Avé

Un regard à l'écoute

Il est curieux de parler de regard extérieur. Qu'est-ce que cela pourrait bien signifier ? Un regard du dehors ? Ou peut-être plutôt un regard d'ailleurs ? Ou tout simplement un autre regard.

Ce que la troupe du Manoir ne savait peut-être pas, en invitant le regard de trois membres de l'ADEC 56 dans leur processus de création, c'est que c'était ce regard qui était à l'épreuve et non leur proposition théâtrale.

Dans quelle démarche s'inscrit une troupe en création lorsqu'elle demande un regard extérieur ? Qu'attend-t-elle de celui-ci ? Ces premières questions sont des préalables essentiels à cet exercice. Il ne s'agit pas là de donner un avis, du moins pas au sens de l'opinion.

Apporter un regard extérieur demande à la fois de la rigueur et de la sensibilité.

Un regard à l'écoute

C'est tout d'abord un regard à l'écoute qui intervient dans la présentation totale ou partielle d'une création. C'est un regard sensible. Un regard de spectateur qui sait que ce qu'il voit n'est pas encore le spectacle. Le regard extérieur doit se laisser inviter. Ce n'est pas lui qui dicte les règles le déroulement de la proposition. La troupe peut dire des choses avant après et même durant la proposition théâtrale. Cela n'a d'importance que parce que la troupe le ressent de cette manière. Ainsi un regard extérieur est disponible, grand ouvert. Il ne reste plus qu'à être à l'écoute, une écoute fine, parfois technique mais également absolument sensible.

Un regard qui parle

Si l'on ressent l'attente de celles et ceux qui ont demandé le regard extérieur, il faut bien entendre que c'est le regard extérieur qui est en attente.

Vous savez cet instant qui marque la fin d'une démonstration, d'un acte qui se met courageusement à l'épreuve et qui demande à l'autre : "Alors ?". Tout l'art du regard extérieur est bien-sûr de prendre la parole avec mesure et non pas répondre à ce "Alors ?" mais bien le renvoyer à son expéditeur. Le regard extérieur pose des questions. Il recherche. Il recherche au fond les questions que la troupe ne s'est pas encore posées voire, plus encore, celles qu'elles se sont posées qu'à demi-mot. Le regard extérieur doit parler sans dire, sans affirmer, sans indiquer. Il est là pour explorer avec la troupe, les zones d'ombres, c'est à dire celles qui n'ont pas été encore éclairées, les points instables qui demandent à être éayés.

Le regard extérieur ne participe à aucun moment de décision. S'il lui arrive d'en être le spectateur, il lui faut alors demeurer un silencieux têté.

En somme, le regard extérieur est un miroir. Il reflète ce que l'on a pas vu du premier coup d'œil, ce que l'on a négligé un peu, ce que l'on a ajourné souvent.

Quelle belle expérience que nous a donné à vivre la troupe du Manoir, qui par son invitation, nous interroge sur l'absolue nécessité du regard au théâtre et qui nous invite à devenir un extérieur curieux et méthodique.

Kristof Guilloux

Des nouvelles du nouveau bureau du Comité Départemental FNCTA 56.

Arrivée de Marie Annick BARBEAU et Régis LEBLOND de l'association les TRETEAUX du BLAVET de PONTIVY. Raymonde BUTTERWORTH reste Présidente, Trésorière Claude RAJOUAN, Secrétaire Régis LEBLOND, Secrétaire Adjointe Marie Annick BARBEAU, Membre Anne Cécile VOISIN.

Rappel, en Bretagne les bureaux FNCTA s'appuient traditionnellement sur les ADEC départementales, il n'y a plus que l'ADEC 35 et l'ADEC 56 qui perdurent avec une activité d'animatrices salariées.

Ce nouveau bureau étoffé a défini ambitieusement des objectifs :

- Continuer à assister aux festivals et événements théâtraux.
- Visiter les troupes morbihannaises et surtout assister aux représentations, le fichier des troupes adhérentes est à remettre à jour.
- En tant que fédération, vigilance à accompagner les troupes au sein des « Pays », « Communautés de Communes », Municipalités.
- Faire la promotion de notre fédération auprès des troupes non adhérentes et mettre en avant le « Guide de l'Amateur » de l'ADEC.

Régis et Marie Annick issus du centre Bretagne où il y a peu d'adhérents FNCTA et ADEC proposent de multiplier les réunions locales inter troupes pour faire connaître les avantages à adhérer et connaître nos structures départementales. Ils proposent aussi de faire connaître la FNCTA et l'ADEC auprès des entités de financement dans le département pour aider les troupes à obtenir des locaux, des moyens financiers et humains, voire des moyens partagés.

Seule fédération entièrement dédiée au théâtre amateur et avec près de 20 000 licenciés, la FNCTA rassemble ceux qui partagent, en amateur, la passion du théâtre. Elle dispose d'un réseau actif de bénévoles de terrain réunis localement en 15 Unions Régionales et 43 Comités Départementaux. L'ADEC 56 héberge le Comité départemental du Morbihan.

Marie Annick BARBEAU et Régis LEBLOND
Secrétaire adjointe et secrétaire du Comité Départemental FNCTA